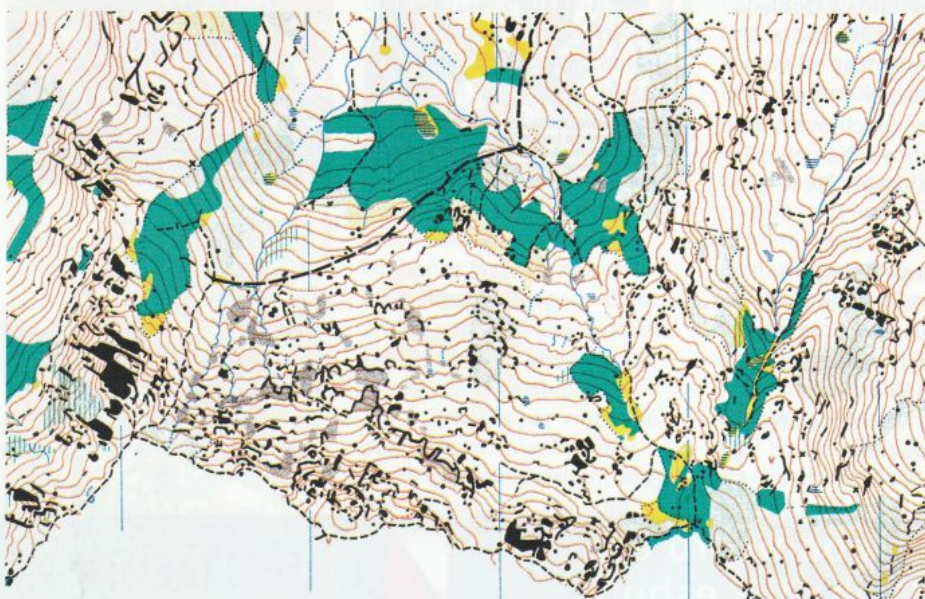


# Skalní brána

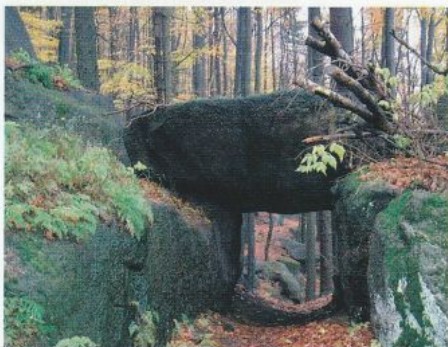
Mirek Horáček



Skalní brána – pojem, který koncem osmdesátých a začátkem let devadesátých vzbuzoval u nejednoho závodníka veliký respekt. Zasloužil se o to náročný terén severozápadního cípu Jizerských hor s množstvím roztroušených žulových kamenů, kamenných polí, skalních bloků, ale i bažin a horských porostů a to ne zrovna v rovinatém terénu.



Prostor nádherný, panenský, divoký, až jsem se několikrát při mapování v duchu omlouval přírodě, že sem přivedeme tolik... lidí. Naštěstí jich zas až tolik, kvůli CHKO, nebylo. Terén byl poprvé zmapován v roce 1987 pod pracovním názvem Gorila, což je známá



lezecká skála na JV okraji prostoru. V průběhu mapování byla zmapována skutečná skalní brána, která nakonec dala prostoru poetičtější a hlavně výstižnější název.

Podkladem pro mapování na komunikace poměrně chudého terénu byla mapa SM 1:10 000, zvětšená do měřítka 1:5 000, která, když to trochu přeženu, nám poskytla pouze několik křížovatek hlavních cest a počet vrstevnic. A ani ty se v některých skalních partiích nepodařilo uhlídat. Zaretoušovalo se to tím, že první vydání mapy bylo bez silnějších hlavních vrstevnic. Obrovským problémem předtím ale bylo spasování jednotlivých zmapovaných částí, kde se nebylo čeho chytil.

V nejvíce exponovaných skalnatých oblastech se muselo přikročit k silné generalizaci, která některých závodníkům dělala potíže. Z důvodu čitelnosti mapy ve složitých skalních oblastech bylo rozhodnuto, že i „klasika“ se poběží na mapě s měřítkem 1:10 000.

Osobně vděčím tomuto prostoru za to, že jsem se tady „z nouze“ naučil jiný způsob mapování, který od té doby s úspěchem používám. Opustil jsem „liniové krokování“, které tady zkrátka nešlo použít a přešel k „prostorovému sehrávání záměrných bodů“, od kterých pak domapovávám detaily.

Melodie symfonické básně „Z českých luhů a hájů“ provázela jako znělka účastníky mistrovství ČSSR v orientačním běhu pro rok 1987.

Pořadatelé z oddílu

OB VŠST Liberec pozvali účastníky do Hejnic, v samém cípu republiky, aby pro ně objevili vpravdě panenský, ale náročný terén, k němuž by se – jako znělka – spíš hodily tvrdé tóny rocku.

(citace ze Zpravodaje svazu orientačního běhu ČÚV ČSTV č. 4/87 pod autorskou zkratkou /BK/)



Prvním závodem na mapě bylo velmi úspěšné mistrovství ČSSR jednotlivců uspořádané Slavií VŠST Liberec v roce 1987, které podle mého v mnoha parametrech předběhlo svou dobu.

O výjimečnosti prostoru svědčí i to, že si jej pro nominační závody před MS 1991 konaném v ČR vybralo několik reprezentačních družstev, v čele s reprezentanty Norska. Pro tento účel byl prostor přemapován a společně se sousední Farskou loukou vydán v měřítku 1:15 000 (tentokrát už i s hlavními vrstevnicemi).

Prostor hrál rovněž stěžejní roli v nakonec neúspěšné kandidatuře pro pořádání MS v letech 2006–07. Následující kandidaturu na rok 2008 (Olomouc) se pak, už jiné partě, podařilo dotáhnout do úspěšného konce.

Zbývá už jen popřát hodně štěstí dalším mapařům, ale také i závodníkům, kteří tento prostor navštíví. ▣

**Stav:** 1991

**Měřítko:** 1:15 000

**Rozloha:** 19,96 km<sup>2</sup>

**Mapovali:** Miroslav Horáček a kol.

**Klub:** Slavia Liberec Orienteering